



Taurus et Cappadoce - VO45 - 9 jours, 7 de ski

| | Avec aérien | Sans aérien | | Avec aérien | Sans aérien |
|------------------|----------------|----------------|-------------------|----------------|----------------|
| 18 au 26 fév 12 | 1 395 € | 1 075 € | 7 au 15 avril 12 | 1 395 € | 1 075 € |
| 10 au 18 mars 12 | 1 295 € | 1 025 € | 21 au 29 avril 12 | 1 395 € | 1 075 € |

Deux somptueux volcans, le mont Agrée et le Hasan Dag, dominant l'Anatolie centrale du haut de leurs sommets perçant les nuages. Aujourd'hui éteints, ils ont craché d'énormes quantités de matériaux éruptifs et détourné vers le nord la rivière Rouge, qui alimentait jusqu'alors une immense mer intérieure. Une fois celle-ci asséchée, la région féerique de Cappadoce fut sculptée par le vent, l'eau, la neige et les dieux...

Nous commençons par les montagnes du Taurus. Notre guide nous accueille chez lui, avec l'hospitalité et la chaleur que les Turcs offrent à leurs invités. Ce massif se prête bien au ski de randonnée. L'enneigement est abondant, et les reliefs de ces montagnes calcaires très dépaysants. Si vous ajoutez à cela un massif vierge de traces... ! Puis nous enchaînons l'ascension du mont Agrée (ou Erciyes, 3916 m), impressionnante pyramide neigeuse qui domine Kayseri, l'ancienne Césarée. Du sommet, la vue sur la steppe anatolienne se passe de commentaires.

Enfin, il serait dommage de quitter cette région sans consacrer un peu de temps à la Cappadoce, où cheminées de fée et formes tourmentées offrent un décor fantasmagorique et hallucinant sous le soleil d'hiver.

Déroulement et itinéraire

Jour 1 - France - Ankara

Vol pour Ankara. Transfert en ville. Nuit à l'hôtel.

Jour 2 - Ankara - Taurus - Démirkazik

Départ en minibus (5h de trajet) pour le village de Démirkazik (1700 m), situé au pied de la chaîne des Taurus. Installation chez l'habitant, où nous passons quatre nuits. Dans l'après-midi, premier contact avec la neige au-dessus du village (selon les conditions). Dîner et nuit chez l'habitant.

Jour 3 - Büyük Mangirci

Départ matinal, court transfert en bus (20 min) jusqu'à l'entrée de la magnifique vallée d'Emlî Bogazi (1750 m), où nous chaussons les skis. Nous traversons un bois de genévriers et de pins, puis remontons le vallon de Küçük Mangarci, qui nous conduit jusqu'aux pentes des Büyük Mangarci (3250 m). Ascension à skis de l'un des sommets (différentes orientations possibles selon l'enneigement). Dîner et nuit chez l'habitant.

M et D : 1500 m.

Jour 4 - Col de Celik Buyran Pinari - Mont Embler

Tôt le matin, transfert en 4X4 (15 mn) jusqu'au vallon qui donne accès aux gorges de Yalak Deresi (1900 m). Après quelques cheminées de fées en sentinelle, nous pénétrons dans l'étroit goulet, surmonté d'immenses parois. Il nous conduit dans la belle vallée supérieure, puis, par des pentes faciles, jusqu'au col de Celik Buyran Pinari (3450 m). Pour ceux qui le souhaitent, nous poursuivons jusqu'au Embler Tepe, (3765 m). Descente et retour à notre hébergement. Dîner et nuit chez l'habitant.

M et D : 1550 m au col. + 335 m pour le sommet.

Jour 5 - Traversée Narpuz Bogazi - col (3 200 m) - Cimbar Bogazi

Transfert identique à la veille, mais cette fois, nous pénétrons dans les gorges quasiment invisibles situées plus à gauche. Le passage est encore plus étroit, et nous débouchons dans un cirque très sauvage. Nous franchissons un col (3200 m) pour redescendre dans l'immense vallée de Cimbar Bogazi. Une fois de plus, les parois se resserrent, et nous finissons la descente par un véritable canyon, sensations inoubliables garanties ! Dîner et nuit chez l'habitant.

M : 1300 m - D : 1550 m.

Jour 6 - Démirkazik - Erciyes

Matinée de repos. L'après-midi, transfert (2h30) au pied du mont Erciyes. Dîner et nuit à l'hôtel.

Jour 7 - Erciyes Dag - Cappadoce - Göreme

Départ à ski de l'hôtel (2200 m). Ascension à ski du volcan Erciyes Dag (3916 m). Superbe course sur les pentes vallonnées de l'ancien cratère puis par un magnifique couloir jusqu'au sommet. Dans l'après-midi, route pour la célèbre région de la Cappadoce. Visite en chemin du caravansérail d'Incesu. Arrivée à Göreme, installation dans notre hébergement. Dîner et nuit à l'hôtel.

M et D : 1 700 m.

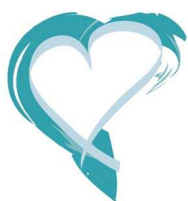
Jour 8 - Göreme - Cappadoce - Ankara

La Cappadoce est un lieu unique au monde. Durant huit millions d'années, les volcans Hasan et Argée y ont déversé leur tuf volcanique. Par la suite, une érosion naturelle a rendu extraordinaire la surface du sol, y aménageant avec élégance vallées sinueuses, promontoires rocheux, pics et cheminées de fée. L'homme a ensuite creusé les habitations troglodytes qui en font la célébrité. Nous parcourons la vallée Rouge, qui met en évidence cette histoire millénaire. Dans l'après-midi, 3h30 de route jusqu'à Ankara. Installation et nuit à l'hôtel.

Jour 9 - Ankara - France

Transfert à l'aéroport et vol de retour.

Ce programme peut être modifié par votre accompagnateur pour assurer la sécurité du groupe en fonction du niveau des participants et des conditions nivo-météorologiques. Les heures de marche sont données à titre indicatif. M : montée - D : descente.



- Le ski de montagne dans les Taurus, de type alpin.
- Les pentes enneigées des volcans d'Anatolie.
- La découverte de la Cappadoce.

L'esprit Visages

Les raisons sont diverses pour marcher : retrouver un rythme naturel, faire l'expérience de ses limites, s'évader, rencontrer l'autre... Ecole d'humilité et de sagesse, depuis 30 ans la marche à pied est notre passion, notre philosophie.

Du Queyras au Vietnam, nous vous faisons randonner là où notre parfaite connaissance du terrain nous permet de vous proposer des itinéraires de qualité et des hébergements accueillants, le plus souvent familiaux.

Des Alpes du Sud aux terres du Sud, nos expériences ont forgé une équipe de correspondants locaux, de guides et d'accompagnateurs, fiers de leurs terroirs et désireux de les partager en toute simplicité. Ils sont, pour la plupart, amis et partagent la même passion : le rapprochement des peuples et l'évasion vers une nature encore intacte.

L'Esprit Visages est né, à vous de le faire vivre !

Ski de rando



Etape de 6h00 en moyenne.

Pour randonneur très expérimenté et excellent skieur en toute neige (700 à 1000 m de dénivelée positive). Très bon contrôle des virages et des arrêts. Descentes sur des pentes de 35° environ. Bonne maîtrise du ski indispensable. Quelques passages délicats à négocier. Les conditions météo dictent dans tous les cas le déroulement des étapes et des variantes possibles.

Pour profiter pleinement de votre voyage, n'oubliez pas d'entretenir votre forme au moins une fois par semaine en marchant (15 à 18 km) si possible sur un parcours avec dénivelée (350 m/h), ou en pratiquant une activité sportive développant l'endurance. Le programme de base comprend des étapes de 5 et 7 heures

Hébergement

- 4 nuits à l'hôtel (Ankara, Erciyes, Göreme), base chambre double.
- 4 nuits chez l'habitant : base chambre partagée ou petit dortoir de 2 à 6 personnes. Authentique et rustique !

Nourriture

- Dîners et petits déjeuners : restaurants locaux dans les villes et villages, chez l'habitant, repas préparés par notre cuisinier.
- Pique-niques froids pris en cours de journée pendant les jours de rando.
- Vivres de course pour les journées de ski.

Transferts des bagages et portage

- Minibus pendant toute la durée du séjour (transfert et transport des bagages).
- Toutes les courses s'effectuent avec un sac à dos contenant uniquement vos affaires de la journée.

Encadrement et sécurité

L'encadrement

Vous serez encadrés par un guide de haute montagne expérimenté, professionnel, diplômé d'État de 4 à 8 participants (selon circuit).

Il s'engage à :

- Gérer au mieux le déroulement de votre randonnée : choix de l'itinéraire, rythme de progression, logistique, adaptation aux aléas météorologiques et à la nivologie.
- Vous faciliter l'approche du milieu montagnard.
- Vous faire partager sa passion pour la nature.
- Animer votre groupe et en assurer la cohésion.
- Etre disponible et à votre écoute.

La sécurité

Nous vous fournissons un matériel collectif ou individuel aux normes en vigueur, en parfait état, adapté au circuit.

Aérien

Vols le plus souvent avec les compagnies régulières Turkish Airlines (via Istanbul), Austrian Airlines (via Vienne) ou Lufthansa (via Francfort ou Munich). Départ de Paris et des principales villes de province.

Convocation pour le départ

Avec aérien

A l'aéroport. Les lieux et heures exacts vous seront précisés quelques jours avant le départ.

Sans aérien

Au 1er hébergement, les lieux et heures exacts vous seront précisés quelques jours avant le départ. Il est impératif de nous communiquer votre heure d'arrivée et votre n° de vol au plus tard une semaine avant votre départ.

Formalités et santé

Passeport en cours de validité.

Aucun vaccin obligatoire ; nous vous conseillons d'être à jour pour toutes les vaccinations classiques. Consultez votre dentiste pour une vérification de routine.

Le prix

Il comprend

- le vol aller et retour Paris-Ankara, en classe économique (si vous avez choisi l'option "avec aérien")
- les taxes d'aéroport
- les déplacements terrestres en bus privé prévus au programme
- l'encadrement par un guide de haute montagne
- l'assistance d'un guide local
- les hébergements tels que décrits
- tous les repas, sauf repas midi et soir à Ankara
- le matériel collectif
- une trousse de secours.

Il ne comprend pas

- d'une manière générale tout ce qui n'est pas indiqué à la rubrique précédente
- les boissons et toutes les dépenses d'ordre personnel (monuments, musées)
- les pourboires (ils font partie de la culture du pays ; il est de tradition de constituer une cagnotte remise à la fin du trek aux membres de l'équipe. Ce geste de remerciement, auquel chacun participe selon sa satisfaction, est toujours apprécié)
- les repas du midi et du soir à Ankara (prévoir entre 8 et 11 €)
- les entrées dans les hammams (répandus en Turquie) : prévoir environ 15 €
- les frais d'inscription à moins de 45 jours : 20 € par dossier (gratuits sur Internet)
- l'assurance assistance/rapatriement (1 %)
- l'assurance annulation, perte et vol de bagages, interruption de séjour (2,5 %).

Cartographie

- Turkey 1/800 000e & 1/2 000 000e, Freytag & Berndt, 2004.

Inscription

Sur visages-trekking.com ou à l'aide du bulletin d'inscription figurant à la fin du catalogue VISAGES, ou joint, à la fiche descriptive ou à télécharger sur le site, accompagné d'un acompte de 30 %. Un exemplaire du bulletin d'inscription vous sera ensuite retourné, validé par nous.

Modalités de paiement

Si vous vous inscrivez + de 3 mois avant le départ, deux avantages :

- Vous versez un acompte réduit de 10%.

- **Vous bénéficiez de 3 % de réduction.**

Sinon acompte de 30% lors de l'inscription : solde 30 jours avant le départ.

Pour toute inscription à moins d'un mois du départ, il est nécessaire de régler la totalité du circuit. Les réductions ne sont pas cumulables et ne s'appliquent pas aux groupes constitués bénéficiant déjà d'un prix spécifique.

Conditions de vente

Les conditions générales et particulières de vente sont celles définies dans notre brochure générale.

Assurance

Nous vous engageons vivement à souscrire une assurance "Annulation-Assistance-Rapatriement" même si le paiement avec certaines cartes bancaires peut vous couvrir partiellement. C'est pourquoi Visages a négocié auprès d'EUROP ASSISTANCE une formule d'assurance totalement adaptée aux types de nos circuits. L'Assistance/Rapatriement vous est proposée au prix de 1 % du prix du circuit choisi et l'annulation au prix de 2,5 %. Elles peuvent être souscrites indépendamment l'une de l'autre, doivent être prises à l'inscription et ne peuvent prendre effet qu'après le paiement de l'intégralité du prix du circuit. Un exemplaire du contrat, détaillant les garanties souscrites et la procédure à suivre, vous sera adressé en même temps que la confirmation de votre inscription ou sur simple demande.

Visages

IM005110001

Garantie financière : Crédit Lyonnais - 05200 Embrun

Responsabilité civile professionnelle :

RCP : AXA France - 26 rue DROUOT - 75009 PARIS

Pour plus de confort et de sécurité, partez bien équipés.

Habillement

La tête

- Bonnet ou casquette chaude.
- Lunettes de soleil protection 3 ou 4 (de préférence) "emboîtant" bien le visage ou ayant des protections latérales et un masque de ski par temps de neige ou de brouillard.

Le buste

- *Première couche*

Tee-shirt manche longue pour maintenir la chaleur du corps tout en permettant l'évacuation de la transpiration.

- *Seconde couche*

En micro-polaire, elle permet de conserver la chaleur tout en évacuant la transpiration.

- *Troisième couche*

Veste polaire, pour un apport de chaleur et de confort immédiat.

- *Veste imper-respirante*

Utilisable en toute saison, très technique, anti-bactérienne, sa membrane "Triplepoint Dynamic" offre imperméabilité et respirabilité. Sa matière "stretch" dans les deux sens, permet une aisance optimale.

Les mains

- *Gants* qui apportent chaleur et étanchéité. La matière "strech" procure de l'aisance aux mouvements.

Les jambes

- *Pantalon* coupe-vent et imperméable avec genoux préformés et guêtres intégrées pour le confort.
- *Collant*, près du corps, permettant de conserver la chaleur tout en évacuant la transpiration.

Les pieds

- *Chaussettes* (2 paires) adaptées à l'activité, présentant de bonnes qualités de thermicité et ayant des renforts adaptés (éviter le coton).
- *Guêtres*.

Equipement

L'ensemble de vos affaires doit être réparti dans deux sacs :

Le sac à dos

Pour vos affaires de la journée. De contenance 30 à 40 l.

Pour les raids avec portage, sac de 50 l minimum (75 l maxi).

Prévoir de la place pour le(s) pique-nique(s), une pelle et/ou une sonde (fournies par Visages).

Pour les séjours à ski de randonnée, il est impératif de pouvoir fixer vos skis sur le sac.

Privilégiez un sac léger, avec armature dorsale, bretelles et ceinture larges et confortables.

Le bagage transporté entre les hébergements (un seul bagage par personne et **15 kg par bagage maximum**) contient les affaires non utilisées pendant la journée.

Préférez un sac de voyage ou sac à dos et évitez les valises rigides.

Indispensables

- Thermos (fortement conseillé) ou gourde isotherme, de contenance de 1 litre minimum. Pas de gourde en métal ou en plastique car les liquides gèlent.
- Gobelet ou timbale en plastique ou métal.
- Couteau de poche.
- Drap-sac (couvertures fournies), serviette de toilette pour les séjours en gîte ou refuge. Pour les séjours en hôtel, draps et serviettes sont fournis.

Quelle que soit l'activité choisie, il est conseillé d'emporter :

- Lampe frontale

Exemple : l'ultra légère Tikka de Petzl

- Couverture de survie (modèle renforcé).
- Pharmacie personnelle avec vos médicaments habituels.
- Quelques sacs plastiques pour protéger vos affaires en cas de mauvais temps ou un sur-sac étanche.
- Papier toilette.
- Jumelles et appareil photo (facultatifs).

Une pharmacie personnelle

- Vos médicaments personnels habituels.
- Vitamine C.
- Médicament contre la douleur.
- Anti-diarrhéique.
- Traitement antibiotique à large spectre (sur prescription médicale).
- Collyre et crème antibiotique pour les yeux.
- Bande adhésive élastique type Elastoplast.

- Petits pansements adhésifs.
- Compresse désinfectante.
- Double peau (ampoules).
- Traitement pour rhume et maux de gorge.
- Un tube de biafine.
- Un anti-inflammatoire (pommade ou gélule).

Dans une pochette étanche :

- Papiers d'identité + argent et CB.
- Votre contrat d'assistance et une attestation d'assurance valable en montagne (assurance Visages ou autre).

Equipement spécifique

Fourni par Visages

- 2 postes radio émetteur-récepteur.
- petit matériel de sécurité et de réparation.

Non fourni par visages

Skis de randonnée légers, équipés de fixations adaptées, avec une **semelle entretenue** (nourrie et fartée régulièrement).

- Fart type O-X-O.
- Peluches (peaux de phoques) **adaptées à la forme du ski** et pas trop usées **avec un encollage propre**.
- Couteaux adaptés aux fixations pour la neige très dure et la glace.
- Bâtons de ski (éviter les bâtons télescopiques, fragiles) avec des rondelles larges.
- Chaussures de ski de randonnée avec chaussons intérieurs amovibles et **semelles type Vibram**. En cas de location, testez-les et protégez efficacement les zones de frottement dès le jour du départ.

Votre appareil de sécurité DVA (détecteur de victimes d'avalanche), pelle et sonde. (si vous n'en possédez pas, nous pouvons vous louer un kit pour la durée du séjour (40 €). Précisez-le à l'inscription)

Nos partenaires équipement



Votre retour en quelques mots ... Votre opinion est essentielle !

L'équipe de Visages met tout en œuvre pour que votre trekking soit une réussite, c'est pourquoi vos commentaires nous sont très précieux : ils nous permettent d'améliorer la prestation de nos partenaires et le déroulement de nos circuits.

Désormais la fiche d'appréciation est disponible en ligne, dans votre espace client, rubrique : **"Votre retour en quelques mots"**. Ne manquez pas de la remplir !

Vous avez envie de partager vos photos avec d'autres randonneurs ?

N'hésitez pas à nous envoyer un cd de vos plus beaux clichés !

Nous vous ferons un avoir de 30 € sur votre prochain voyage par photo publiée dans nos brochures.