



Tour de la Chartreuse
- F120 -
6 jours... 6 de raquettes
ou
4 jours... 3,5 de raquettes en attente

27 déc 11 au 1 ^{er} janv 12 *	588 €	2 au 5 février 12 (4J)	398 €
27 au 30 déc 11 (4J)	398 €	9 au 12 fév 12 (4J)	398 €
9 au 14 janv 12	548 €	13 au 18 fév 12	588 €
16 au 21 janv 12	548 €	5 au 10 mars 12	588 €
19 au 22 janv 12 (4J)	378 €	12 au 17 mars 12	548 €
23 au 28 janv 12	548 €	15 au 18 mars 12 (4J)	378 €
30 janv au 4 fév 12	548 €	19 au 24 mars 12	548 €
6 au 11 fév 12	588 €		

Au fil des ans, la Chartreuse en raquettes est devenue aussi incontournable que le Tour du Mont-Blanc en été. Il est vrai que le Parc naturel de Chartreuse se prête magnifiquement à la pratique de cette activité hivernale dans un environnement préservé. Des étapes d'une grande diversité entre découverte des villages cartusiens enfouis sous la neige et ascension de beaux sommets facilement accessibles, cette randonnée en boucle vous permet de vous immerger dans ce massif auquel nous sommes tant attachés.

Des sommets à la clé, la découverte magique du Monastère de la Grande Chartreuse sous son manteau hivernal, les rencontres : pas de doute, en Chartreuse, il règne une ambiance particulière.

** Durant la semaine du Jour de l'An (du 27 décembre 2011 au 3 janvier 2012), en raison de la disponibilité des hébergements, le programme sera entièrement modifié.*

Déroulement et itinéraire 6 jours

Jour 1 - Cirque de la Plagne

Rendez-vous en gare de Chambéry TGV (sortie principale) à 11h00 si vous venez en train (transfert inclus sur réservation) ou directement au Bar Boulangerie du Mont Granier à Entremont Le Vieux, à 11h45 si vous venez en voiture. Ensuite, transfert à Entremont Le Vieux où nous retrouvons les participants arrivés en voiture. Pour le premier pique-nique, il est apprécié que chacun des participants apporte une des spécialités de sa région d'origine, afin de débiter la randonnée par des échanges culturels fructueux. Selon la météo et l'enneigement, plusieurs itinéraires sont possibles, pour se (re)familiariser avec les joies de la randonnée à raquettes, à la découverte du Cirque de La Plagne. De clairière en clairière, nous gagnons les Granges du Pritz (1209 m). Nous terminons la journée au Mont des Rigauds (1129 m), face au soleil couchant, s'il nous fait la gentillesse d'être au rendez-vous. Nuit en gîte d'étape à la ferme (04 79 26 20 46), au cœur du hameau de La Plagne (1115 m). C'est au-dessus de celui-ci qu'a été découvert récemment, dans la grotte de la "Balme à Collomb", un très important gisement d'ours des cavernes (*ursus spelaeus*), datant de plus de 25 000 ans.

Temps de marche : 4h00 / M : 650 m - D : 380 m. 8 km

Jour 2 - Les Hauts Plateaux de Chartreuse

Après une rude montée au col de l'Alpette (1530 m), porte de l'alpage, nous prenons pied sur les Hauts-Plateaux de Chartreuse classés Réserve Naturelle. Cet immense domaine sauvage et préservé est défendu de toutes parts par de hautes falaises calcaires. Seuls deux accès, sont sûrs en cette saison. Nous traversons ce splendide plateau de part en part pour atteindre la Croix de l'Alpe (1821 m). La vue à 360 degrés est magnifique, sur la Chartreuse et toutes les Alpes. La descente par le paisible Vallon de Pratcel nous conduit au cœur du Cirque de St Même, puis à St Pierre d'Entremont. Cette randonnée est sans doute l'une des plus belles randonnées en raquettes que l'on puisse effectuer en Chartreuse.

Temps de marche : 6h00 / M : 750 m - D : 1200 m. 16 km

Jour 3 - La Vallée des Entremonts

Cette journée de transition plus douce est consacrée à la découverte des villages de la vallée des Entremonts. En fonction des conditions et de la forme des participants, d'autres itinéraires sont possibles. St Pierre d'Entremont a la particularité d'être situé sur deux départements. Ceci date de l'époque où le village était partagé entre le royaume de France et le Duché de Savoie. Vous avez tout loisir de découvrir le village de St Pierre d'Entremont et notamment l'Office du Tourisme de La Vallée des Entremonts où se tient le Relais du Parc naturel régional de Chartreuse, ainsi qu'une très intéressante Exposition Artisanale sur les savoir-faire de la région. Il est temps d'entamer la longue et douce montée qui, de village en village, nous conduit à St Philibert (925 m), puis au Col du Cucheron (1139 m). Nous descendons ensuite sur St Pierre de Chartreuse, le village le plus important du massif, où nous faisons étape.

Temps de marche : 3h30 / M : 550 m - D : 320 m. 12 km

Jour 4 - Le Monastère de la Grande Chartreuse

Nous randonnons dans la zone de silence du Monastère de la Grande Chartreuse, où nous aurons l'occasion d'évoquer l'histoire et la vie austère des Chartreux, présents dans ce lieu depuis plus de neuf siècles. Nous gagnons ainsi le Habert de Billon, ancienne bergerie des Chartreux et découvrons les chapelles de Notre Dame de Casalibus et St Bruno construites sur l'emplacement du premier monastère. Au Col de La Ruchère (1407 m), nous changeons de versant pour faire étape au village du même nom.

Temps de marche : 5h00 / M : 840 m - D : 540 m. 13 km

Jour 5 - Le Désert d'Entremont

Nous commençons par plonger au plus profond des Gorges du Guiers et remontons sur l'autre versant, le Vallon de Corbel. Nous parvenons au Col de La Cluse (1169 m) et un beau parcours forestier nous mène à la Crête de Gleisin (1340 m), d'où l'on domine tout l'itinéraire effectué dans la journée. Il est temps de gagner le Plateau du Désert d'Entremont (1200 m). Si le beau temps est au rendez-vous, on aperçoit le versant italien du Mont-Blanc dans la trouée du Col du Granier. Par les sentiers raquettes, nous gagnons notre gîte d'étape, au cœur du hameau du Désert d'Entremont.

Temps de marche : 5h00 / M : 760 m - D 730 m. 13 km

Jour 6 - La Pointe de la Gorgeat - plateau des Granges de Joigny

Par monts et par vaux, on parvient au hameau esseulé du Grand Carroz (1045 m). Après avoir franchi le Cozon, il est temps d'effectuer notre dernière montée, l'ascension de la Pointe de la Gorgeat (1485 m), splendide belvédère sur toute la vallée des Entremonts. La descente dans une belle hêtraie permet d'atteindre le petit plateau des Granges de Joigny (1185 m). Nous bouclons la boucle à Entremont Le Vieux, après une dernière descente dans les pins. Après la récupération des bagages, transfert pour la gare de Chambéry où l'arrivée est prévue à 18h00 (transfert inclus sur réservation).

Temps de marche : 5h45 / M : 730 m - D : 1020 m. 12 km

Itinéraire spécial fin d'année

Mardi 27 décembre 2011

Rendez-vous en gare de Chambéry TGV (sortie principale) à 11 heures si vous venez en train (transfert inclus sur réservation) ou directement au Café Boulangerie du Mont Granier à Entremont Le Vieux, à 11 h 45 mn si vous venez en voiture. Soyez habillés en tenue de randonnée, avec votre sac à dos prêt, de l'eau dans votre gourde et vos chaussures de randonnée à portée de main. Ensuite, transfert à Entremont Le Vieux où nous retrouvons les participants arrivés en voiture. Une navette est organisée pour que les participants arrivés en voiture laissent leur véhicule à l'arrivée de la randonnée à St Pierre d'Entremont. Pour le premier pique-nique en commun et en plus de nos préparations, il est apprécié que chacun des participants apporte une des spécialités de sa région d'origine, afin de commencer la randonnée par des échanges culturels fructueux.

Selon la météo et l'enneigement, plusieurs itinéraires sont possibles, pour se (re)familiariser avec les joies de la randonnée en raquettes, à la découverte du Cirque de La Plagne. Nous terminons la journée au Mont des Rigauds (1129 m), face au soleil couchant. Nuit en gîte d'étape à la ferme, au cœur du hameau de La Plagne (1115 m). C'est au-dessus de celui-ci qu'a été découvert récemment, dans la grotte de la "Balme à Collomb", un très important gisement d'ours des cavernes (*ursus spelaeus*), datant de plus de 25 000 ans.

Temps de marche : 4h00 / M : 650 m - D : 380 m. 8 km

Mercredi 28 décembre 2011

Depuis le hameau de la Plagne, après une rude montée au Col de l'Alpette (1530 m), porte de l'alpage, nous prenons pied dans la Réserve Naturelle des Hauts de Chartreuse. Cet immense domaine sauvage et préservé est défendu de toutes parts par de hautes falaises calcaires. Seuls deux accès, sont sûrs en cette saison. Nous nous écartons encore plus des itinéraires en partant à l'assaut du Pinet (1867 m), un sommet déserté durant l'hiver. Cette ascension est sans doute l'une des plus belles randonnées en raquettes que l'on puisse effectuer en Chartreuse. Nuit dans le même gîte que la veille.

Temps de marche : 4h00 / M et D : 840 m. 12 km

Jeudi 29 décembre 2011

Nous allons explorer la haute vallée du Cozon. De clairière en clairière, nous gagnons les Granges du Pritz (1209 m) au pied de la face ouest du Mont Granier. Après la quiétude des Granges de Joigny (1185 m), nous montons dans une belle hêtraie jusqu'à la Pointe de la Gorgeat (1485 m), splendide belvédère sur toute la vallée des Entremont, avec au loin la belle pyramide de Chamechaude, point culminant de la Chartreuse. Après avoir franchi le Cozon, nous remontons au hameau esseulé du Grand Carroz (1045 m). Par monts et par vaux, nous gagnons notre gîte d'étape douillet, au cœur du hameau du Désert d'Entremont.

Temps de marche : 5h30 / M : 890 m - D : 870 m. 15 km

Vendredi 30 décembre 2011

Nous gagnons le Col de La Cluse (1169 m) et descendons sur l'autre versant dans le doux Vallon de Corbel, face au spectaculaire massif du Grand Som. Nous nous enfonçons ensuite au plus profond des Gorges du Guiers et remontons ensuite en forêt jusqu'à parvenir à La Ruchère, aux différents hameaux étagés. On peut ensuite à notre gré, déambuler sur le plateau et notamment gagner la Pointe du Frou (1190 m), dominant toute la vallée du Guiers. Un itinéraire tout en douceur nous amène ensuite à notre étape.

Temps de marche : 5h00. M : 640 m - D : 670 m. 12 km

Samedi 31 décembre 2011

Cette journée est consacrée au « circuit des trois cols ». Nous commençons la randonnée par une croupe au dessus-du gîte qui permet d'atteindre le Tracol ou Col de La Morte (1445 m). En traversée, nous découvrons le Col de La Ruchère (1407 m). L'itinéraire traverse en douceur les alpages du versant sud et, par la Prairie de la Folie, gagne le Habert de Billon (1266 m). Cette ancienne bergerie des Chartreux en impose par ses dimensions. Il est alors temps de gravir la courte mais soutenue montée au Col de l'Aliénard (1500 m), puis à la Crête de l'Aliénard (1550 m), offrant de belles perspectives sur le massif du Grand Som. Il ne reste plus ensuite qu'à se laisser descendre dans les douces prairies de l'Aliénard et rejoindre notre point de départ. Nuit dans le même gîte que la veille.
Temps de marche : 4h30 / M et D : 610 m. 11 km

Dimanche 1er janvier 2012

C'est à nouveau une superbe étape sauvage. Après avoir gravi le Col de Léchaud (1704 m) et le Petit Som (1772 m) dominant le monastère, un petit "collu" nous ouvre les portes du vallon perché du Col de Bovinant (1646 m) et de son petit habert (bergerie). La grande descente dans le sauvage Vallon des Eparres nous mène au hameau du Château. Des ruines de l'ancienne résidence des comtes de Montbel, seigneurs des Entremonts, nous découvrons toute la vallée des Entremonts avant de rejoindre notre étape à St Pierre d'Entremont. Une fois les bagages récupérés, transfert pour la gare de Chambéry où l'arrivée est prévue à 18 heures (transfert inclus sur réservation).
Temps de marche : 5h30 / M : 570 m - D : 1020 m.

Nous pouvons être parfois amenés à modifier quelque peu l'itinéraire indiqué : soit au niveau de l'organisation (problème de surcharge des hébergements, dédoublement des groupes, modification de l'état du terrain, risques d'avalanches, etc...), soit directement du fait de l'accompagnateur (météo, niveau du groupe, etc...). Faites-nous confiance, ces modifications sont toujours faites dans votre intérêt, pour votre sécurité et un meilleur confort !

Déroulement et itinéraire 4 jours

Jour 1 - St Pierre d'Entremont - col du Cucheron (1139 m) - St Pierre de Chartreuse

Rendez-vous en gare de Chambéry TGV (sortie principale) à 11 heures si vous venez en train (transfert inclus sur réservation) ou directement devant l'Office de Tourisme de St Pierre d'Entremont, à 11 h 45 mn si vous venez en voiture. Soyez habillés en tenue de randonnée, avec votre sac à dos prêt, de l'eau dans votre gourde et vos chaussures de randonnée à portée de main. Ensuite, transfert à St Pierre d'Entremont où nous retrouvons les participants arrivés en voiture. Pour le premier pique nique en commun et en plus de nos préparations, il est apprécié que chacun des participants apporte une des spécialités de sa région d'origine, afin de commencer la randonnée par des échanges culturels fructueux. St Pierre d'Entremont a la particularité d'être situé sur deux départements. Ceci date de l'époque où le village était partagé entre le royaume de France et le Duché de Savoie. Il est temps d'entamer la longue et douce montée qui, de village en village, nous conduit à St Philibert (925 m), puis au Col du Cucheron (1139 m). Nous descendons ensuite sur St Pierre de Chartreuse, le village le plus important du massif, où nous faisons étape.
Temps de marche : 3h30 / M et D : 320 m.

Jour 2 - Monastère de la Grande Chartreuse - col de La Ruchère (1407 m) - La Ruchère (1170 m).

Nous randonnons dans la zone de silence du Monastère de la Grande Chartreuse, où nous avons l'occasion d'évoquer l'histoire et la vie austère des Chartreux, présents dans ce lieu depuis plus de neuf siècles. Après avoir découvert l'ensemble imposant des bâtiments (le monastère ne se visite pas) et s'être pénétrés de la quiétude qui règne en ce lieu magique, nous gagnons ainsi les chapelles de Notre Dame de Casalibus et St Bruno construites sur l'emplacement du premier monastère. Au Col de La Ruchère (1407 m), au pied du Petit Som, nous changeons de versant pour faire étape au village du même nom, au Foyer de Ski de Fond de La Ruchère (1170 m).
Temps de marche : 4h30 / M : 680 m - 380 m.

Jour 3 - Col de l'Aliénard (1500 m) - Col de l'Arpison (1489 m) - Col de la Sarriette (1290 m)

Cette journée de transition permet de découvrir le secteur de La Ruchère. Nous commençons la randonnée par une croupe permettant de sortir de la forêt et de rejoindre les douces prairies conduisant au Col de l'Aliénard (1500 m), puis à la Crête de l'Aliénard (1550 m), offrant de belles perspectives sur le massif du Grand Som. Après une belle descente, nous découvrons le Habert de Billon (1266 m). Cette ancienne bergerie des Chartreux en impose par ses dimensions. Il est alors temps de gravir la montée au Col de l'Arpison (1489 m), puis prendre pied sur le doux Plateau d'Arpison. Une dernière petite montée forestière conduit aux Rochers de Pertus (1470 m). Il ne reste plus ensuite qu'à se laisser descendre sur la crête jusqu'au Col de la Sarriette (1290 m) puis à la Prairie des Riondettes, avant rejoindre notre point de départ. Nuit dans le même gîte que la veille.
Temps de marche : 5h15 / M et D : 750 m.

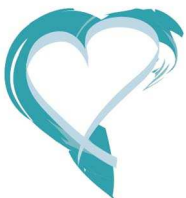
Jour 4 - Col de Léchaud (1704 m) - le Petit Som (1772 m) - col de Bovinant (1646 m) - St Pierre d'Entremont

C'est un itinéraire sauvage qui nous attend pour cette journée. Après avoir gravi le Col de Léchaud (1704 m) et le Petit Som (1772 m) dominant le monastère, un petit "collu" nous ouvre les portes du vallon perché du Col de Bovinant (1646 m) et de son petit habert (bergerie). La longue descente dans l'austère Vallon des Eparres nous mène au hameau du Château. Des ruines de l'ancienne résidence des comtes de Montbel, seigneurs des Entremonts, nous découvrons toute la vallée des Entremonts avant de boucler la boucle à St Pierre d'Entremont. Après la récupération des bagages, transfert pour la gare de Chambéry où l'arrivée est prévue à 18 heures (transfert inclus sur réservation).

Temps de marche : 5h30 / M : 730 m - D : 1190 m.

Le rythme de marche est lent et régulier, l'aspect découverte est privilégié sur l'aspect sportif. Il sera toujours possible en cas de petite défaillance de faire une étape avec le véhicule qui transfère les bagages et rejoindre le groupe le soir (coût de ce transfert à votre charge).

Il est bien évident qu'à certaines périodes, notamment en début et en fin de saison, l'enneigement étant plus faible, une partie des randonnées peut se dérouler à pied.



- Le monastère de la Grande Chartreuse.
- Des étapes d'une grande diversité.
- Un environnement préservé.

L'esprit Visages

Les raisons sont diverses pour marcher : retrouver un rythme naturel, faire l'expérience de ses limites, s'évader, rencontrer l'autre... Ecole d'humilité et de sagesse, depuis 30 ans la marche à pied est notre passion, notre philosophie.

Du Queyras au Vietnam, nous vous faisons randonner là où notre parfaite connaissance du terrain nous permet de vous proposer des itinéraires de qualité et des hébergements accueillants, le plus souvent familiaux.

Des Alpes du Sud aux terres du Sud, nos expériences ont forgé une équipe de correspondants locaux, de guides et d'accompagnateurs, fiers de leurs terroirs et désireux de les partager en toute simplicité. Ils sont, pour la plupart, amis et partagent la même passion : le rapprochement des peuples et l'évasion vers une nature encore intacte.

L'Esprit Visages est né, à vous de le faire vivre !

Raquette



Dénivelé moyen de 720 m (maximum de 840 m). Longueur moyenne des étapes de 13 km (maximum de 16 km). Horaire moyen de 5 heures maximum de 6 heures.

Hébergement

Gîtes d'étape. Petits dortoirs de 4 à 10 personnes. Les lits sont équipés de couettes ou de couvertures.

Si vous arrivez la veille ou repartez le lendemain, les gîtes d'étape ci-dessous sont des partenaires :

- Gîte d'étape La Hulotte ☎ 04 79 65 89 94 - Station du Granier - 73670 Entremont Le Vieux.
- Gîte d'étape Le Pont du Lac ☎ 04 79 26 20 63 - 73670 St Pierre d'Entremont.
- Gîte d'étape L'Herbe Tendre ☎ 04 79 65 14 76) - 73670 St Pierre d'Entremont.

Nourriture

Le repas et le petit-déjeuner sont préparés par nos hôtes. La restauration servie est équilibrée et variée. La cuisine est copieuse, traditionnelle et adaptée au programme des randonneurs.

Les dîners sont l'occasion de goûter aux spécialités locales. Les pique-niques sont copieux et accompagnés de vivres de course. Ils sont préparés par l'accompagnateur à l'aide des commerces locaux. Si la température est basse, votre accompagnateur fera le maximum pour trouver un abri (chalet ou cabane) de manière à profiter du repas et de la pause de midi.

Portage

Bagages transportés par nos soins. Nous vous demandons de n'avoir qu'un seul bagage par personne pas trop volumineux, dont le poids ne dépasse pas 10 kg. Avec vous uniquement vos affaires de la journée et le pique-nique.

Encadrement et sécurité

L'encadrement :

Vous serez encadrés par un accompagnateur en montagne avec qualification raquette, expérimenté, professionnel et diplômé d'État de 6 à 14 participants.

Il s'engage à :

- Gérer au mieux le déroulement de votre randonnée : choix de l'itinéraire, rythme de progression, logistique, adaptation aux aléas météorologiques et à la nivologie.
- Vous faciliter l'approche du milieu montagnard.
- Vous faire partager sa passion pour la nature.
- Animer votre groupe et en assurer la cohésion.
- Etre disponible et à votre écoute.

La sécurité :

Nous vous fournissons un matériel collectif ou individuel aux normes en vigueur, en parfait état, adapté au circuit.

Covoiturons !

Pour vous rendre au départ de votre voyage ou randonnée, nous vous proposons un service de covoiturage : 123envoiture.com met en contact, gratuitement et facilement, conducteurs et passagers qui souhaitent faire des économies et préserver l'environnement.

Accès

Train

Gare de Chambéry TGV (sortie principale) à 11h00 si vous venez en train ou directement au Bar Boulangerie du Mont Granier à Entremont Le Vieux, à 11h45. Si vous venez en voiture. Merci de nous le préciser à l'inscription.

Dispersion : Entremont le Vieux, puis Gare de Chambéry TGV à 18h00.

Vous serez pris en charge à la gare de Chambéry TGV, si vous avez réservé votre transfert dès votre inscription et au moins une semaine avant votre départ. Dans le cas contraire, vous devrez prendre le taxi à votre charge (aux environs de 60 € le trajet).

Pour plus de renseignements : SNCF : 36 35 ou 0 892 35 35 35 ou voyages-sncf.com.

Voiture

Depuis Chambéry, prendre la direction : massif de Chartreuse, col du Granier par la D912. Vous trouvez le village d'Entremont Le Vieux, 5 km après avoir franchi le col du Granier.

Il y a de nombreux petits parkings dans le village et vous pouvez y laisser un véhicule sans risque durant une semaine.

Pour visualiser votre itinéraire : viamichelin.fr.

Parking

Il y a de nombreux petits parkings dans le village et vous pouvez y laisser un véhicule sans risque durant une semaine.

Rendez-vous

Accueil le J1 à 11 heures devant la Gare de Chambéry TGV si vous venez en train (transfert inclus sur réservation) ou à 11 h 45 mn au Café Boulangerie du Mont Granier à Entremont le Vieux si vous venez en voiture. Merci de nous le préciser à l'inscription.

Si vous arrivez en retard : Le jour même, en cas de retard de dernière minute, laissez un message (04 79 65 88 27).

Dispersion vers 17 heures à Entremont le Vieux (St Pierre d'Entremont pour le programme de fin d'année) ou vers 18 heures à la Gare de Chambéry TGV.

Le prix

Il comprend

- L'hébergement en pension complète
- Le prêt des raquettes et des bâtons
- Les transferts prévus au programme
- Le transfert aller et retour à la gare pour les personnes arrivant en train et qui ont réservé celui-ci à l'inscription

Il ne comprend pas

- Les boissons et dépenses personnelles
- L'équipement individuel.
- Les trajets jusqu'au lieu d'accueil et à partir du lieu de dispersion.
- Tout ce qui n'est pas dans "Le prix comprend"
- Les frais d'inscription à moins de 45 jours 20 € par dossier (offerts sur Internet)
- L'assurance assistance/rapatriement (1 %)
- L'assurance annulation, vol et perte de bagages, interruption de séjour (2,5 %).

Bibliographie

- La raquette, Jean-Marc Lamory, éditions Didier Richard.
- Guide GALLIMARD Chartreuse
- Le Guide de la Chartreuse, Jean Billet, éditions de la Manufacture.

- La Grande Chartreuse par un Chartreux, 14ème édition, impression SADAG à Bellegarde (01).
- "La Savoie Vagabonde", Tome 2, Jean-Marie JEUDY, Editions Glénat
- "La Chartreuse à petits pas", Bruno Carcassonne, Edition Le Génie des Glaciers
- ALPES MAGAZINE n°5, " Chartreuse nature forte" p 26
- ALPES MAGAZINE n°12, "1903 : on expulse les Chartreux".
- ALPES MAGAZINE n°40, " Les Parcs des Alpes " p 62
- ALPES MAGAZINE n°64, " La Chartreuse, un Vatican montagnard " p 42.
- ALPES MAGAZINE n°67, " Le Granier comme un film catastrophe " p 22.
- ALPES MAGAZINE n°70, " Le Monastère de La Grande Chartreuse " p 68.
- ALPES MAGAZINE n°79, " Jour d'hiver en Chartreuse " p 76.
- ALPES MAGAZINE n°82, " Parc naturel de Chartreuse, un avant-goût des Alpes " p 84.
- ALPES MAGAZINE n°83 " Chambéry, la discrète cité ducale », p 72.
- ALPES MAGAZINE n°107, Numéro spécial Chartreuse.
- ALPES MAGAZINE n°114 " Chambéry, profil d'un carré idéal ", p 44.

Cartographie

- 1 / 50 000 Didier Richard "Chartreuse - Belledonne - Maurienne"
- 1/ 25 000 IGN 3334 OT Massif de Chartreuse Sud
- 1 / 25 000 IGN 3333 OT Massif de Chartreuse Nord



Inscription

Sur visages-trekking.com ou à l'aide du bulletin d'inscription figurant à la fin du catalogue VISAGES, ou joint, à la fiche technique ou à télécharger sur le site, accompagné d'un acompte de 30 %. Un exemplaire du bulletin d'inscription vous sera ensuite retourné, validé par nous.

Modalités de paiement

Si vous vous inscrivez + de 3 mois avant le départ, deux avantages :

- Vous versez un acompte réduit de 10%.
- **Vous bénéficiez de 3 % de réduction.**

Sinon acompte de 30% lors de l'inscription : solde 30 jours avant le départ.

Pour toute inscription à moins d'un mois du départ, il est nécessaire de régler la totalité du circuit.

Les réductions ne sont pas cumulables et ne s'appliquent pas aux groupes constitués bénéficiant déjà d'un prix spécifique.

Conditions de vente

Les conditions générales et particulières de vente sont celles définies dans notre brochure générale.

Assurance

Nous vous engageons vivement à souscrire une assurance "Annulation-Assistance-Rapatriement" même si le paiement avec certaines cartes bancaires peut vous couvrir partiellement. C'est pourquoi Visages a négocié auprès d'EUROP ASSISTANCE une formule d'assurance totalement adaptée aux types de nos circuits. L'Assistance/Rapatriement vous est proposée au prix de 1 % du prix du circuit choisi et l'annulation au prix de 2,5 %. Elles peuvent être souscrites indépendamment l'une de l'autre, doivent être prises à l'inscription et ne peuvent prendre effet qu'après le paiement de l'intégralité du prix du circuit. Un exemplaire du contrat, détaillant les garanties souscrites et la procédure à suivre, vous sera adressé en même temps que la confirmation de votre inscription ou sur simple demande.

Visages

IM005110001

Garantie financière : Crédit Lyonnais - 05200 Embrun

Responsabilité civile professionnelle :

RCP : AXA France - 26 rue DROUOT - 75009 PARIS

.....

Pour plus de confort et de sécurité, partez bien équipés.

Habillement

La tête

- Bonnet ou casquette chaude
- Lunettes de soleil protection 3 ou 4 (de préférence) "emboîtant" bien le visage ou ayant des protections latérales et un masque de ski par temps de neige ou de brouillard.

Le buste

- *Première couche*

Tee-shirt manche longue pour maintenir la chaleur du corps tout en permettant l'évacuation de la transpiration.

- *Seconde couche*

En micro-polaire, elle permet de conserver la chaleur tout en évacuant la transpiration.

- *Troisième couche*

Veste polaire, pour un apport de chaleur et de confort immédiat.

- *Veste imper-respirante*

Utilisable en toute saison, très technique, anti-bactérienne, sa membrane "Triplepoint Dynamic" offre imperméabilité et respirabilité. Sa matière "stretch" dans les deux sens, permet une aisance optimale.

Les mains

- *Gants* qui apportent chaleur et étanchéité. La matière "stretch" procure de l'aisance aux mouvements.

Les jambes

- *Pantalon* coupe-vent et imperméable avec genoux préformés et guêtres intégrées pour le confort.
- *Collant*, près du corps, permettant de conserver la chaleur tout en évacuant la transpiration.

Les pieds

- *Chaussettes* (2 paires) adaptées à l'activité, présentant de bonnes qualités de thermicité et ayant des renforts adaptés (éviter le coton).
- *Guêtres*.

Equipement

L'ensemble de vos affaires doit être réparti dans deux sacs :

Le sac à dos

Pour vos affaires de la journée. De contenance 30 à 40 l.

Pour les raids avec portage, sac de 50 l minimum (75 l maxi).

Prévoir de la place pour le(s) pique-nique(s), une pelle et/ou une sonde (fournies par Visages).

Privilégiez un sac léger, avec armature dorsale, bretelles et ceinture larges et confortables.

Le bagage transporté entre les hébergements (un seul bagage par personne et **15 kg par bagage maximum**) contient les affaires non utilisées pendant la journée.

Préférez un sac de voyage ou sac à dos et évitez les valises rigides.

Indispensables

- Thermos (fortement conseillé) ou gourde isotherme, de contenance de 1 litre minimum. Pas de gourde en métal ou en plastique car les liquides gèlent.
- Gobelet ou timbale en plastique ou métal.
- Couteau de poche.
- Drap-sac (couvertures fournies), serviette de toilette pour les séjours en gîte ou refuge. Pour les séjours en hôtel, draps et serviettes sont fournis.

Quelle que soit l'activité choisie, il est conseillé d'emporter :

- Lampe frontale. Exemple : l'ultra légère Tikka de Petzl
- Couverture de survie (modèle renforcé).
- Quelques sacs plastiques pour protéger vos affaires en cas de mauvais temps ou un sur-sac étanche.
- Papier toilette.
- Jumelles et appareil photo (facultatifs).

Une pharmacie personnelle

- Vos médicaments personnels habituels.
- Vitamine C.
- Médicament contre la douleur.
- Anti-diarrhéique.
- Traitement antibiotique à large spectre (sur prescription médicale).
- Collyre et crème antibiotique pour les yeux.
- Bande adhésive élastique type Elastoplast.
- Petits pansements adhésifs.
- Compresses désinfectantes.
- Double peau (ampoules).
- Traitement pour rhume et maux de gorge.
- Un tube de biafine.
- Un anti-inflammatoire (pommade ou gélule).

Dans une pochette étanche :

- Papiers d'identité + argent et CB.
- Votre contrat d'assistance et une attestation d'assurance valable en montagne (assurance Visages ou autre).

Équipement spécifique

Fourni par visages

- Des raquettes robustes et légères, avec des fixations à plaques et des pointes antidérapantes adaptables à toutes les chaussures de montagne ou de trekking et des bâtons.
- Un Détecteur de Victimes d'Avalanche (DVA)
- 1 pelle et 1 sonde pour 3 participants

Nota : Visages fournit gracieusement ce matériel. Si vous avez votre matériel personnel, merci de nous le signaler à votre inscription, en précisant bien ce que vous avez déjà. Cela permettra de mieux évaluer les besoins en matériel du groupe, pour que le guide n'amène pas de matériel inutile.

Non fourni par visages

- Chaussures de randonnée *imperméables* (Membrane étanche type Gore Tex, Sympa Tex, ...) *et montantes* ou spécialement conçues pour les raquettes.
Exemple : la "Sherpa" d'Asolo.

Nos partenaires équipement



Votre retour en quelques mots ... Votre opinion est essentielle !

L'équipe de Visages met tout en œuvre pour que votre trekking soit une réussite, c'est pourquoi vos commentaires nous sont très précieux : ils nous permettent d'améliorer la prestation de nos partenaires et le déroulement de nos circuits.

Désormais la fiche d'appréciation est disponible en ligne, dans votre espace client, rubrique : **"Votre retour en quelques mots"**. Ne manquez pas de la remplir !

Vous avez envie de partager vos photos avec d'autres randonneurs ?

N'hésitez pas à nous envoyer un cd de vos plus beaux clichés !

Nous vous ferons un avoir de 30 € sur votre prochain voyage par photo publiée dans nos brochures.



L'association Sentiers Croisés rassemble des professionnels du trekking et de la randonnée. Unis par les valeurs du tourisme responsable, par une passion commune de leur métier et de la nature, ils ont choisi de créer et produire ensemble certains circuits. L'objectif des associés est d'améliorer encore, au travers de cette collaboration, la satisfaction de leurs clients. Visages adhère à cette association.